



Comisiwn Ffiniau a
Democratiaeth Leol
Cymru

Local Democracy and
Boundary Commission
For Wales

Comisiwn Ffiniau a
Democratiaeth Leol Cymru

Arweiniad i Brif Gynghorau Ar Gynnal Arolygon Cymunedol



This document is also available in English.

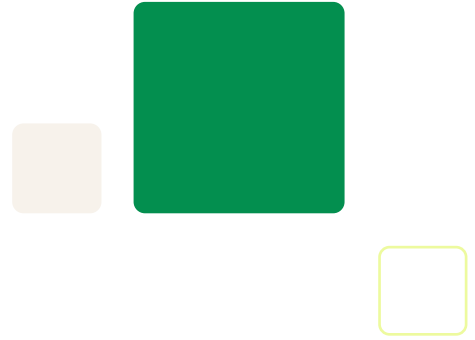
© Hawlfraint CFfDLC 2022

Gallwch aildefnyddio'r wybodaeth hon (ac eithrio'r logos) yn rhad ac am ddim mewn unrhyw fformat neu gyfrwng, o dan delerau'r Drwydded Llywodraeth Agored. I weld y drwydded hon, ewch i <http://www.nationalarchives.gov.uk/doc/open-government-licence> neu anfonwch neges e-bost at: psi@nationalarchives.gov.uk

Os ydym wedi nodi unrhyw wybodaeth hawlfraint trydydd parti bydd angen i chi gael caniatâd y deiliaid hawlfraint dan sylw.

Dylid anfon unrhyw ymholiadau ynglŷn â'r cyhoeddiad hwn at y Comisiwn yn ymholiadau@ffiniau.cymru

Mae'r ddogfen hon ar gael o'n gwefan hefyd yn www.cffdl.llyw.cymru



Yn y ddogfen hon, mae'r Comisiwn wedi amlinellu ei ganllawiau ar sut i gynnal arolygon cymunedol o dan adrannau 25 a 31 Deddf Llywodraeth Leol (Democratiaeth) (Cymru) 2013. Mae gan brif gynghorau ddyletswydd i adrodd i'r Comisiwn ar eu trefniadau cymunedol bob deng mlynedd.

Y ddeddfwriaeth sy'n ymdrin ag arolygon cymunedol yw Deddf Llywodraeth Leol (Democratiaeth) (Cymru) 2013 (y Ddeddf). O dan y Ddeddf, mae gan Gomisiwn Ffiniau a Democratiaeth Leol Cymru (y Comisiwn) ddyletswydd gyffredinol i fonitro'r trefniadau ar gyfer llywodraeth leol ledled Cymru. Fodd bynnag, mae gan bob prif gyngor ddyletswydd i fonitro'r cymunedau yn ei ardal a, lle y bo'n briodol, trefniadau etholiadol y cyfryw gymunedau er mwyn ystyried p'un ai gwneud neu argymhell newidiadau. Gwneir y newidiadau hyn trwy gyfrwng arolygon ffiniau cymunedol ac arolygon etholiadol cymunedol. Mae arolwg ffiniau cymunedol a gynhaliwyd gan y prif gyngor o dan adran 25 y Ddeddf yn dod i rym trwy Orchymyn gan y Comisiwn. Mae arolwg etholiadol cymunedol a gynhaliwyd gan y prif gyngor o dan adran 31 y Ddeddf yn dod i rym trwy Orchymyn gan y prif gyngor.

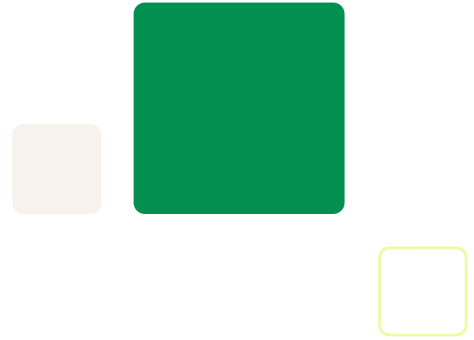
Lluniwyd y ddogfen hon gyda dwy gynulleidfa mewn cof. Arweiniad i swyddogion prif gynghorau yw hyn yn bennaf wrth iddynt gynnal arolwg o'u cymunedau. Fe'i lluniwyd hefyd i roi gwybodaeth i bartion â buddiant, yn enwedig cynghorau tref a chymuned Cymru, ynglŷn â sut y dylai'r broses weithredu. Mae gan gynghorau cymuned gyfle, trwy ymwneud ag arolygon cymunedol, i sicrhau bod ffiniau eu cymuned yn adlewyrchu'r ffordd y mae eu cymuned yn gweithredu'n ymarferol a bod eu hetholwyr yn cael eu cynrychioli'n briodol.

Beverley Smith

Cadeirydd

Cynnwys

Pennod 1	Cyd-destyn	05
	Cymunedau	05
	Arolygon Cymunedol	06
	Dyletswyddau Prif Gyngorau i fonitro, adrodd ac arolygu	07
	Arolygon cymunedol gan y Comisiwn	09
Pennod 2	Arolwg Cymunedol – Y Broses	
	Gyfreithiol ac Ystyriaethau	11
	Sefyllfaoedd pryd y gellid cynnal arolwg cymunedol	11
	Cynnal arolwg – cyfyngiadau cyfreithiol	13
	Y broses	14
	Canlyniadau	21
	Gweithredu newidiadau	26
Pennod 3	Arolygon Cymunedol – Arfer Gorau	32
	Cylch Gwaith	32
	Polisi Maint Cyngorau	34
	Cyfuno a Grwpio Cymunedau	36
Pennod 4	Cymorth gan y Comisiwn	38
Atodiad 1	Rhestr Termau	39
Atodiad 2	Llinell Amser Engreifftiol	40



1.1 Mae'r Arweiniad hwn ar Arolygon Cymunedol wedi cael ei gynhyrchu i gynorthwyo a helpu i sicrhau cysondeb wrth gynnal arolygon cymunedol gan brif gynghorau. Mae'n esbonio'r prosesau statudol y dylid eu dilyn, a'r arfer gorau a ddatblygwyd gan brif gynghorau dros amser.

Cymunedau

1.2 Gallai fod rhywfaint o ddryswch ynglŷn â'r hyn y mae'r gair cymuned yn ei olygu. Mae'n golygu pethau gwahanol i bobl wahanol. Efallai y bydd rhai o'r farn mai'r stryd maen nhw'n byw arni yw eu cymuned, bydd eraill o'r farn mai ardal bentref ehangach ydyw, a bydd eraill o'r farn mai ardal fwy o lawer ydyw. Mae pob un o'r rhain yn hollol gywir ac yn adlewyrchu bywydau pobl a'r pethau sy'n wahanol ac yn debyg rhwng y lleoedd rydym yn byw, yn gweithio ac yn rhyngweithio ynddynt. Fodd bynnag, yng Nghymru, ceir ystyr ychwanegol a mwy technegol.

1.3 At ddibenion yr arweiniad hwn, cymuned yw haen gyntaf llywodraeth leol ac fe'i defnyddir i adeiladu wardiau etholiadol ar lefel prif gyngor. Mae ardaloedd cymunedol yn gorchuddio Cymru gyfan, felly byddwch mewn cymuned ni waeth ble'r ydych yn byw. Mae gan lawer, ond nid pob un, o'r ardaloedd cymunedol gyngor tref neu gymuned etholedig sy'n darparu gwasanaethau i'w ardal gymunedol. Caiff y rhan fwyaf o gynghorau mewn ardaloedd cymunedol eu galw'n gynghorau cymuned, ond mae gan rai cymunedau statws tref ac fe'u gelwir yn gynghorau tref. Gallai cymunedau gael eu rhannu'n wardiau cymunedol at ddibenion etholiadol.

Arolygon Cymunedol

1.4 O bryd i'w gilydd, mae'n bosibl y bydd angen gwneud newidiadau i ardaloedd cymunedol o ganlyniad i newidiadau i'r boblogaeth. Gallai newidiadau o'r fath gynnwys newid ffiniau'r gymuned a, phan fo cyngor cymuned yn bodoli, newidiadau i'r trefniadau etholiadol ar gyfer y cyngor cymuned. Cyflawnir y newidiadau hyn yn bennaf trwy gyfrwng arolygon cymunedol o dan Ddeddf Llywodraeth Leol (Democratiaeth) (Cymru) 2013 (y Ddeddf).

1.5 O dan y Ddeddf, mae gan Gomisiwn Ffiniau a Democratiaeth Leol Cymru (y Comisiwn) ddyletswydd gyffredinol i fonitro trefniadau ar gyfer llywodraeth leol ledled Cymru. Fodd bynnag, mae gan bob prif gyngor ddyletswydd i fonitro'r cymunedau yn ei ardal a threfniadau etholiadol y cymunedau hynny er mwyn ystyried p'un a ddylid gwneud neu argymhell newidiadau. Gwneir y newidiadau hyn trwy gyfrwng arolwg ffiniau cymunedol neu arolwg etholiadol cymunedol. O dan y Ddeddf, mae'n ofynnol i'r Comisiwn a'r prif gynghorau geisio sicrhau llywodraeth leol effeithiol a chyfleus wrth gyflawni eu dyletswyddau.

1.6 Amlinellir y broses statudol ar gyfer cynnal arolwg cymunedol yn Rhan 3 y Ddeddf. Mae hyn yn gosod y meini prawf sylfaenol ar gyfer cynnal arolwg, yr ystyriaethau priodol a'r weithdrefn.

1.7 Mae dau fath gwahanol o arolwg cymunedol y gellir eu cynnal gan brif gynghorau, sy'n ddarostyngedig i adrannau gwahanol o'r Ddeddf:

- Adran 25 – arolwg o ffiniau cymunedol (a ddisgrifir yn yr arweiniad hwn fel “arolwg ffiniau adran 25”); ac
- Adran 31 – arolwg o drefniadau etholiadol cymuned (“arolwg etholiadol adran 31”).

Dyletswyddau Prif Gyngorau i fonitro, adrodd ac arolygu

1.8 O dan y Ddeddf, mae'n ofynnol i brif gyngorau fonitro'r cymunedau yn eu hardaloedd a threfniadau etholiadol y cymunedau hynny, a chynnal arolygon pan fo'r Ddeddf yn mynnu eu bod yn gwneud hynny neu pan fyddant yn ystyried bod hynny'n briodol fel arall.

1.9 Mae hefyd yn ofynnol i brif gyngorau gyhoeddi adroddiad bob 10 mlynedd ar sut maen nhw wedi cydymffurfio â'u dyletswyddau i fonitro ac arolygu. Dylai adroddiad ddisgrifio unrhyw brosesau y mae'r prif gyngor wedi'u cynnal a phenderfyniadau y mae wedi'i wneud yn y cyd-destun hwn.

1.10 Er mwyn cyflawni ei ddyletswyddau o dan y Ddeddf, dylai'r prif gyngor gynnal dull o adnabod newidiadau posibl i gymunedau, fel datblygiadau tai newydd neu newidiadau i nifer yr etholwyr. Gellid cyflawni hyn trwy gyfuniad o ymgynghori'n rheolaidd â'r cyngorau cymuned ac ystyried ffiniau cymunedol a threfniadau etholiadol yn barhaus wrth bwysu a mesur materion fel cynllunio (gan gynnwys paratoi cynlluniau datblygu) a gweinyddiaeth etholiadol.

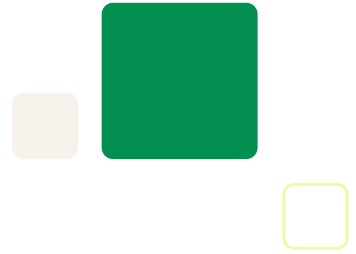
1.11 Pan fydd prif gyngor yn amlygu'r angen am arolygu ei gymunedau neu wneud newidiadau i'w gymunedau (neu eu trefniadau etholiadol), mae'r Comisiwn yn argymhell y dylai'r cyngor ystyried yn gyntaf a oes angen arolygu ffiniau ei gymunedau (ac, os felly, cynnal arolwg o dan adran 25 o unrhyw gymunedau perthnasol) ac wedi hynny ystyried a oes hefyd angen cynnal arolygon etholiadol o dan adran 31 mewn perthynas ag unrhyw gymunedau.

1.12 Dylai arolwg o ffiniau cymunedol o dan adran 25 sicrhau bod cymunedau'n parhau i adlewyrchu hunaniaethau lleol a hwyluso llywodraeth leol effeithiol a chyfleus. Er enghraifft, gallai cymunedau ehangu dros amser yn sgil datblygiadau tai newydd. Gall hyn achosi i ffiniau fod yn afreolaidd, er enghraifft, os yw tai newydd yn cael eu hadeiladu ar draws ffiniau, gan arwain at ddryswch ynglŷn â pha gymuned y mae ystad dai yn perthyn iddi. Mae arolwg cymunedol yn cynnig cyfle i'r prif gyngor osod ffiniau cryf a ddiffiniwyd yn glir wedi'u cysylltu â nodweddion ar y tir, a dileu unrhyw ffiniau afreolaidd sy'n bodoli.

1.13 Os yw'r prif gyngor yn argymhell newidiadau i ffiniau yn ystod arolwg adran 25, gall hefyd argymhell newidiadau i'r cyngor cymuned a'r trefniadau etholiadol ar gyfer y cymunedau y mae'r newidiadau i ffiniau'n effeithio arnynt. Gellir gwneud hyn yn rhan o'r un arolwg adran 25, gan alluogi'r prif gyngor i wneud argymhellion ar gyfer canlyniadau etholiadol newid ffiniau. Disgrifir hyn yn fanylach yn adran 2 yr arweiniad hwn, o dan y pennawd "Canlyniadau".

1.14 Mewn cyferbyniad, os nad yw'r prif gyngor wedi cynnal arolwg ffiniau ar gyfer cymunedau penodol neu os yw'n amlygu materion yn ymwneud â'r trefniadau etholiadol ar gyfer un neu fwy o gymunedau yn annibynnol ar unrhyw faterion ffiniau, dylai'r prif gyngor ystyried p'un a ddylai'r cymunedau hynny fod yn destun arolygon etholiadol cymunedol o dan adran 31.

1.15 Mae'r Comisiwn yn argymhell, wrth ystyried p'un ai cynnal arolygon etholiadol cymunedol ar gyfer cymunedau, y dylai prif gynghorau roi ystyriaeth arbennig i'r graddau y cyflawnir "cydraddoldeb etholiadol" ar draws y cymunedau yn eu hardal, a (lle mae cymuned unigol wedi'i rhannu'n wardiau cymunedol) ar draws y wardiau yn y gymuned. Er enghraifft, os oes gan gymuned



nifer uwch o etholwyr fesul cynghorydd na chymunedau eraill yn ardal y prif gyngor, gallai'r prif gyngor ddymuno cynnal arolwg etholiadol cymunedol gyda'r bwriad o ystyried p'un ai argymell cynyddu nifer y cynghorwyr cymunedol ar gyfer y gymuned honno. Os bydd nifer yr etholwyr fesul cynghorydd yn amrywio'n sylweddol rhwng gwahanol wardiau o fewn cymuned, gallai'r prif gyngor ddymuno cynnal arolwg etholiadol cymunedol er mwyn ystyried dyraniad gwahanol o gynghorwyr i'r wardiau cymunedol unigol.

Arolygon cymunedol gan y Comisiwn

1.16 Mewn rhai amgylchiadau, mae'r Comisiwn yn gallu cynnal arolygon cymunedol yn lle'r prif gyngor.

1.17 Mae'r Comisiwn yn gallu cynnal arolwg o ffiniau cymunedol (ond nid oes rhaid iddo wneud hynny) o dan adran 26 y Ddeddf yn yr amgylchiadau canlynol:

- pan fydd y prif gyngor a'r Comisiwn wedi cytuno y bydd y Comisiwn yn cynnal arolwg o ffiniau cymunedol yn lle'r prif gyngor;
- os nad yw'r prif gyngor wedi cydymffurfio â chyfarwyddyd gan Weinidogion Cymru sy'n mynnu bod arolwg adran 25 yn cael ei gynnal;
- pan fydd y prif gyngor wedi cynnal arolwg o ffiniau o dan adran 25 ac wedi argymell na ddylid gwneud unrhyw newidiadau i ffiniau; neu
- pan fydd y Comisiwn, yn ei rôl fel awdurdod gweithredu, yn anghytuno â'r argymhellion a wnaed gan brif gyngor yn dilyn arolwg adran 25, neu'n ystyried bod y broses arolygu a fabwysiadwyd gan y prif gyngor yn ddiffygiol.

1.18 Mae gan y Comisiwn y pŵer i adennill ei gostau a gafwyd wrth gynnal arolwg adran 26 gan y prif gyngor os yw'r Comisiwn wedi cynnal yr arolwg oherwydd bod y prif gyngor wedi methu â chydymffurfio â chyfarwyddyd gan Weinidogion Cymru, neu oherwydd bod y Comisiwn yn ystyried bod y broses arolygu a gynhaliwyd gan y prif gyngor yn ddiffygiol. Caiff y Comisiwn hefyd fynnu bod y prif gyngor yn talu am ei gostau fel amod os bydd y Comisiwn yn cynnal arolwg ffiniau yn lle'r prif gyngor.

1.19 Mae'r Comisiwn hefyd yn gallu cynnal arolwg o drefniadau etholiadol cymunedol (ond nid oes rhaid iddo wneud hynny) o dan adran 32 y Ddeddf yn yr amgylchiadau canlynol:

- pan fydd y prif gyngor a'r Comisiwn wedi cytuno y bydd y Comisiwn yn cynnal y cyfryw arolwg yn lle'r prif gyngor (yn y cyd-destun hwnnw, efallai bydd y Comisiwn yn mynnu bod y prif gyngor yn talu am gostau'r Comisiwn wrth gynnal arolwg fel amod o gytundeb y Comisiwn);
- pan nad yw'r prif gyngor wedi cydymffurfio â chyfarwyddyd gan Weinidogion Cymru sy'n mynnu bod arolwg etholiadol o dan adran 31 yn cael ei gynnal (yn y cyd-destun hwnnw, mae gan y Comisiwn y pŵer i adennill ei gostau ar gyfer yr arolwg o'r prif gyngor); neu
- pan fydd y cyngor cymuned, neu grŵp o 30 o etholwyr llywodraeth leol o leiaf o'r gymuned, yn cyflwyno cais am arolwg i'r Comisiwn (yn hytrach nag i'r prif gyngor).

Arolygon Cymunedol – Y Broses Gyfreithiol Ac Ystyriaethau



2.1 Yn yr arweiniad hwn, bydd y Comisiwn yn mynd i'r afael â rhwymedigaethau statudol ac argymhellion arfer gorau ar gyfer prif gynghorau sy'n cynnal arolygon cymunedol yng Nghymru.

2.2 Mae'r adran hon yn disgrifio'r broses gyfreithiol a'r ystyriaethau ar gyfer arolygon cymunedol a gynhelir gan brif gynghorau, yn ogystal â'r cyfyngiadau a osodir gan y Ddeddf ar ganlyniad arolygon. Fodd bynnag, nid yw'n disodli ac ni ddylid dibynnu arno fel cyngor cyfreithiol, ac nid yw ychwaith yn ceisio rhoi disgrifiad llawn o'r gyfraith mewn perthynas ag arolwg. Wrth gynnal arolwg cymunedol, mae'n rhaid i brif gyngor ystyried ei rwymedigaethau statudol eraill sy'n gysylltiedig â'r arolwg hefyd – er enghraifft, rhwymedigaethau o dan Ddeddf Llesiant Cenedlaethau'r Dyfodol 2015, Safonau'r Gymraeg a Deddf Cydraddoldeb 2010, y byddant i gyd yn llywio a dylanwadu ar gynnal arolwg cymunedol a'r penderfyniadau a wneir yn ystod arolwg cymunedol.

2.3 Yna, mae adran 3 yr arweiniad hwn yn mynd i'r afael ag argymhellion arfer gorau ar gyfer cynnal arolygon cymunedol.

Sefyllfaoedd pryd y gellid cynnal arolwg cymunedol

2.4 Mae tair sefyllfa allweddol pryd y gellid cynnal arolwg cymunedol:

1. Pan ofynnir amdano gan gyngor cymuned neu dref neu breswylwyr cymuned (ar ffurf "cyfarfod cymunedol" at ddibenion arolwg ffiniau adran 25, neu gais gan 30 neu fwy o etholwyr at ddibenion arolwg etholiadol adran 31);

2. Pan fydd y prif gyngor ei hun yn penderfynu ei gynnal (gan gynnwys pan fydd y prif gyngor yn penderfynu cynnal arolwg cymunedol i baratoi ar gyfer rhaglen o arolygon y Comisiwn o drefniadau etholiadol prif gynghorau); ac,
3. Yn dilyn cyfarwyddyd gan Weinidogion Cymru.

2.5 Mae gan brif gynghorau ddyletswydd o dan delerau'r Ddeddf i gyhoeddi adroddiad ar eu trefniadau cymunedol bob deng mlynedd a chyflwyno'r adroddiad hwnnw i'r Comisiwn. Mae'n ofynnol i'r Comisiwn gynnal arolygon etholiadol o brif gynghorau bob deng mlynedd hefyd. Yn ddelfrydol, dylai arolwg cymunedol ragflaenu arolwg etholiadol gan y Comisiwn o'r prif gyngor, oherwydd bydd y cymunedau a'r wardiau cymunedol yn ardal y prif gyngor yn cael eu defnyddio fel y prif sylfeini ar gyfer wardiau etholiadol prif gynghorau. Fodd bynnag, caiff prif gyngor benderfynu dechrau arolwg unrhyw bryd, ar yr amod bod y prif gyngor yn cydymffurfio â'i ddyletswydd i ystyried amserlen y Comisiwn ar gyfer ei arolygon etholiadol prif ardaloedd (gweler adran 22(2)(a) y Ddeddf).

2.6 Caiff prif gyngor gynnal arolwg cymunedol hefyd pan fydd yn derbyn cais gan gymuned yn ei ardal. Yn y cyd-destun hwn:

- Caiff cyngor cymuned neu gyfarfod cymunedol ofyn i brif gyngor gynnal arolwg ffiniau adran 25 mewn perthynas â'r gymuned honno a/neu gymunedau eraill yn ardal y prif gyngor. Pan fydd yn derbyn cais o'r fath, caiff y prif gyngor gynnal arolwg ffiniau adran 25 o un neu fwy o gymunedau yn ei ardal, ond nid oes rhaid iddo wneud hynny.
- Pan fydd prif gyngor yn ystyried p'un ai cynnal arolwg ffiniau adran 25 yn dilyn cais gan gymuned yn ei ardal, mae'r Comisiwn yn argymhell y dylai'r prif gyngor ymgynghori â'r Comisiwn. Diben

hyn yn bennaf yw sicrhau y bydd gan y Comisiwn (sef yr awdurdod gweithredu) ddigon o amser i weithredu unrhyw argymhellion canlyniadol. Dylai'r prif gyngor hefyd ystyried p'un a allai'r arolwg y gofynnwyd amdano effeithio ar swyddogaethau'r prif gyngor a/neu amserlen y Comisiwn ar gyfer ei arolygon rheolaidd o drefniadau etholiadol y prif gyngor (ac os felly, sut).

- Caiff cyngor cymuned neu grŵp o 30 o etholwyr llywodraeth leol o leiaf sydd wedi'u cofrestru yn y gymuned ofyn i'r prif gyngor gynnal arolwg etholiadol adran 31 mewn perthynas â'r gymuned honno. Pan fydd yn derbyn cais o'r fath, caiff y prif gyngor gynnal y cyfryw arolwg, ond nid oes rhaid iddo wneud hynny. Pan fydd yn ystyried p'un ai cynnal arolwg adran 31 yn dilyn cais o'r fath, dylai'r prif gyngor ystyried, unwaith eto, p'un a allai'r arolwg y gofynnwyd amdano effeithio ar swyddogaethau'r prif gyngor a/neu amserlen y Comisiwn ar gyfer ei arolygon rheolaidd o drefniadau etholiadol y prif gyngor (ac os felly, sut).

2.7 Os bydd prif gyngor yn cael ei gyfarwyddo i gynnal arolwg gan Weinidogion Cymru, dylai wneud hynny yn unol â'r cyfarwyddyd hwnnw, gan ddefnyddio'r arweiniad hwn lle y bo'n berthnasol.

Cynnal arolwg – cyfyngiadau cyfreithiol

2.8 Mae'r Ddeddf yn rheoleiddio'r canlynol:

- y broses ar gyfer cynnal arolygon cymunedol;
- canlyniad arolygon cymunedol; a
- gweithredu newidiadau a gynigir ar ddiwedd arolygon cymunedol.

2.9 Mae'r broses statudol y mae'n rhaid i brif gyngor ei dilyn wrth gynnal arolwg cymunedol yr un fath, i raddau helaeth, ar gyfer arolygon ffiniau adran 25 ac arolygon etholiadol adran 31. Dim ond o ran y canlyniad yr arolwg, a'i weithredu, y mae'r rheolau cyfreithiol perthnasol ar gyfer y ddau fath o arolwg yn wahanol.

Y broses

2.10 Mae adrannau 35 a 36 y Ddeddf yn mynnu bod rhaid i brif gyngor sy'n cynnal arolwg cymunedol gymryd pedwar cam hanfodol:

- Cyhoeddusrwydd cychwynnol;
- Ymchwiliad ac ymgynghoriad cychwynnol;
- Cynigion drafft (ac ymgynghoriad ar y cynigion hynny); ac
- Argymhellion terfynol.

Cyhoeddusrwydd cychwynnol

2.11 Cyn i arolwg cymunedol ddechrau, mae'n ofynnol i'r prif gyngor:

- roi cyhoeddusrwydd i'r arolwg (yn benodol, ei ddwyn i sylw'r "ymgyngoreion gorfodol" a restrir yn adran 34 y Ddeddf, yn ogystal ag unrhyw un arall sy'n debygol o fod â diddordeb, ym marn y cyngor); a
- thynnu sylw at unrhyw gyfarwyddiadau a roddwyd gan Weinidogion Cymru sy'n berthnasol i'r

arolwg.

2.12 Wrth gynnal yr arolwg, mae'n arfer da sefydlu gweithgor trawsbleidiol i lunio'r Cylch Gwaith, ystyried yr ymatebion i'r ymgynghoriad a chytuno ar unrhyw gynigion. Mae sefydlu grŵp trawsbleidiol yn caniatáu i'r pleidiau gwleidyddol gydweithio ac yn gallu hwyluso cymeradwyaeth yn y Cyngor Llawn. Gwelodd y Comisiwn fuddion gweithgorau trawsbleidiol a sefydlwyd i weithio ar newidiadau i ffiniau yn ystod ei rownd ddiwethaf o arolygon etholiadol, pan oedd rhai prif gynghorau wedi sefydlu gweithgorau o'r fath.

2.13 Ar yr adeg hon, gall y prif gyngor ymgynghori â phartion â buddiant ynglŷn â'i fethodoleg arfaethedig ar gyfer yr arolwg (ond nid oes rhaid iddo wneud hynny) – gan gynnwys materion fel y cylch gwaith a pholisiau sylfaenol. Ymdrinnir â hyn yn adran 3 yr arweiniad hwn, o dan yr is-bennawd “Cylch Gwaith”.

2.14 Os yw prif gyngor yn cynnal ymgynghoriad “cyn-arolwg” o'r fath, dylai'r cyfnod ymgynghori fod yn ddigon hir i roi cyfle rhesymol i bartion â buddiant ymateb. Pan nad yw prif gyngor yn cynnal ymgynghoriad cyn-arolwg, gall y cam “cyhoeddusrwydd cychwynnol” fod yn fyr, fel arfer.

Ymchwiliad ac ymgynghoriad cychwynnol

2.15 Mae prif gyngor yn dechrau arolwg cymunedol yn ffurfiol trwy:

- ymgynghori â'r “ymgyngoreion gorfodol” a restrir yn adran 34 y Ddeddf; a

- chynnal ei “ymchwiliadau” ei hun.

2.16 Diben y cam hwn o’r arolwg yw galluogi’r prif gyngor i gasglu’r wybodaeth y bydd arno ei hangen wrth ystyried a pharatoi unrhyw gynigion ar gyfer newid (ar yr ail gam). Nid yw’r Ddeddf yn pennu pa mor hir y dylai’r cam ymchwiliad ac ymgynghoriad cychwynol bara, ond dylai prif gyngor ganiatáu digon o amser i bartïon â buddiant gael cyfnod rhesymol i ymateb (ac i’r prif gyngor allu casglu gwybodaeth berthnasol). Yn gyffredinol, ystyrir bod cyfnod o rhwng 6 a 12 wythnos yn arfer gorau.

2.17 Er mwyn galluogi partïon â buddiant i gymryd rhan yn iawn yn yr ymgynghoriad cychwynol, bydd angen i’r prif gyngor ddarparu gwybodaeth am yr arolwg. Mae hyn yn debygol o gynnwys manylion y trefniadau presennol (er enghraifft, ynglŷn â ffiniau a chynghorau cymunedol presennol ar gyfer arolwg ffiniau adran 25, a threfniadau etholiadol presennol ar gyfer arolwg etholiadol adran 31) ac esboniad o’r rhesymau pam mae’r prif gyngor wedi dechrau’r arolwg. Os yw’r cyngor wedi amlygu “materion” y bydd yr arolwg yn mynd i’r afael â nhw, dylai’r wybodaeth hon gael ei darparu i’r ymgynghoreion hefyd.

2.18 Yn ystod y cam cychwynol, mae’r Ddeddf yn mynnu bod y prif gyngor yn cynnal “y cyfryw ymchwiliadau ag y mae’n ystyried eu bod yn briodol”. Yn y cyd-destun hwn, dylai prif gyngor ymchwilio ac ystyried nifer ei etholwyr llywodraeth leol trwy ei gofrestr etholiadol, y boblogaeth sy’n gymwys i bleidleisio sydd ar gael o amcangyfrifon canol blwyddyn y Swyddfa Ystadegau Gwladol a gyhoeddir yn flynyddol. Dylai’r prif gyngor hefyd ystyried y ffigurau rhagamcanol pum mlynedd ar

gyfer nifer yr etholwyr yn ei ardal. Gall y prif gyngor ddeillio'r wybodaeth hon a bydd y Comisiwn yn gofyn amdani yn rhan o unrhyw arolwg o drefniadau etholiadol y mae'n ei gynnal.

Cynigion drafft

2.19 Yn ystod ail gam arolwg cymunedol, mae'n rhaid i brif gyngor:

- baratoi adroddiad sy'n rhoi manylion yr arolwg y mae wedi'i gynnal, ac sy'n amlinellu unrhyw gynigion ar gyfer newid y mae'r cyngor yn ystyried eu bod yn briodol (neu gynnig i beidio â gwneud unrhyw newidiadau) – a adwaenir yn gyffredin fel “Adroddiad Cynigion Drafft”; a
- chynnal ymgynghoriad ar ei gynigion.

2.20 At y diben hwn, bydd angen i'r prif gyngor ystyried y wybodaeth y mae wedi'i chasglu yn ystod y cam ymgynghori cychwynol (o ganlyniad i gynrychiolaethau gan bartïon â buddiant a thrwy ei ymchwiliad ei hun) ac ystyried y wybodaeth honno wrth benderfynu p'un ai gwneud cynigion ar gyfer newid (ac os felly, pa gynigion i'w gwneud). Nid oes rhaid i gynnig adlewyrchu na chael ei ysgogi gan gynrychiolaeth gan barti â buddiant, ond mae'n rhaid iddo gael ei lunio ar ôl ystyried y wybodaeth berthnasol sydd ar gael i'r cyngor, ac mewn ffordd sy'n cydymffurfio â'r Ddeddf ac unrhyw rai o bolisiau a gweithdrefnau perthnasol y prif gyngor (fel y gweithdrefnau a amlinellir yn unrhyw Gylch Gwaith, gweler adran 3 isod).

2.21 Wrth greu unrhyw enwau newydd, mae'n arfer da i'r prif gyngor ymgynghori â Chomisiynydd y Gymraeg. Mae'r Comisiynydd yn gyfrifol am gynghori ar ffurfiau safonol enwau lleoedd Cymraeg ac mae wedi cynnull Panel Safoni Enwau Lleoedd i roi argymhellion a chynghori

arbenigol yn y maes hwn. Wrth ffurfio ei argymhellion, mae'r Panel yn dilyn canllawiau safoni cenedlaethol a hefyd yn ystyried ystyr, hanes a geirdarddiad yr enwau lleoedd, yn ogystal â'r defnydd ohonynt.

2.22 Mae'n arferol i swyddogion y cyngor gynhyrchu adroddiad "mewnol" ar gyfer cymeradwyaeth y prif gyngor. Pan fydd yr adroddiad mewnl hwnnw wedi'i gymeradwyo, dylai'r prif gyngor baratoi ac ymgynghori ar ei Adroddiad Cynigion Drafft ffurfiol.

2.23 Mae'n rhaid i unrhyw gynigion ar gyfer newid sydd wedi'u cynnwys mewn Adroddiad Cynigion Drafft fod yn gynigion y bydd gan y prif gyngor y pŵer i'w gwneud neu eu hargymell ar ddiwedd ei arolwg. Felly, mae'n rhaid i gynigion gael eu gwneud yng ngoleuni'r cyfyngiadau cyfreithiol sy'n effeithio ar ganlyniad arolygon cymunedol. Ymdrinnir â hyn isod, o dan y pennawd "Canlyniadau".

2.24 Er mwyn ymgynghori ar y cynigion yn ei Adroddiad Cynigion Drafft, mae'n rhaid i'r prif gyngor roi cyhoeddusrwydd i'r adroddiad (yn y ffyrdd penodol a amlinellir yn adran 35(3) y Ddeddf) a gwahodd "cynrychiolaethau" ynglŷn â'r adroddiad. Mae'n rhaid i'r prif gyngor hefyd benderfynu ar y cyfnod ymgynghori a rhoi cyhoeddusrwydd iddo (h.y. y cyfnod pryd y gellir cyflwyno cynrychiolaethau). Mae'r Ddeddf yn mynnu bod y cyfnod ymgynghori'n para 6 wythnos o leiaf ond dim mwy na 12 wythnos, gan ddechrau dim cynharach nag wythnos ar ôl i'r cyngor hysbysu'r partïon â buddiant am y cyfnod perthnasol.

2.25 Gellir hysbysu am y cyfnod ymgynghori trwy lythyr ac e-bost, hysbysiadau a roddir

ar hysbysfyrddau'r prif gyngor a chynghorau cymuned, gwefannau'r prif gyngor a chynghorau cymuned, cyfryngau cymdeithasol a thrwy unrhyw fodd arall y mae'r prif gyngor yn ystyried ei fod yn briodol. Mae'n arfer da i'r hysbysiad gynnwys manylion y cynigion drafft a mapiau (neu fanylion sut a ble i gael gafael ar fapiau) a gofyn i'r cynghorau cymuned a'r holl bartion â buddiant, gan gynnwys y cyhoedd, wneud sylwadau ar y cynigion drafft.

2.26 Mae'n rhaid i'r Adroddiad Cynigion Drafft gael ei gyhoeddi'n electronig ac mae'n rhaid iddo fod ar gael i'w archwilio (yn ddi-dâl) yn swyddfeydd y prif gyngor ar hyd y cyfnod ar gyfer cynrychiolaethau. Mae'n rhaid i'r adroddiad hefyd gael ei anfon at Weinidogion Cymru a'r ymgynghoreion gorfodol, ac mae'n rhaid rhoi gwybod i bawb arall a ymatebodd ar y cam rhagarweiniol sut i gael copi o'r adroddiad.

2.27 Yn ogystal, mae rhai prif gynghorau wedi cynnal sioeau teithiol, gan gyfarfod â phob cymuned y mae'r arolwg yn effeithio arni i drafod y cynigion ac annog cynrychiolaethau sy'n cefnogi neu'n gwrthwynebu'r cynigion, neu sy'n cynnig awgrymiadau amgen.

Cynigion terfynol

2.28 Ar gam terfynol arolwg cymunedol, mae'n ofynnol i'r prif gyngor:

- ystyried ei gynigion ar gyfer newid yng ngoleuni unrhyw gynrychiolaethau a gafodd yn ystod yr ymgynghoriad ar ei Adroddiad Cynigion Drafft; ac yna
- cyhoeddi ei adroddiad terfynol.

2.29 Mae'n rhaid i adroddiad terfynol y prif gyngor roi manylion yr arolwg a'r ymgynghoriad a gynhaliwyd gan y cyngor ac unrhyw newidiadau i'w gynigion y mae'r cyngor wedi penderfynu eu gwneud yng ngoleuni cynrychiolaethau a gafodd yn ystod yr ymgynghoriad.

2.30 Mae'n rhaid i'r adroddiad terfynol fynegi casgliadau'r prif gyngor hefyd. Mewn arolwg ffiniau adran 25, bydd y casgliadau hynny ar ffurf "argymhellion ar gyfer newid" y mae'r cyngor yn ystyried eu bod yn briodol (neu argymhelliad i beidio â gwneud newidiadau). Mewn arolwg etholiadol adran 31, bydd y casgliadau ar ffurf newidiadau y mae'r cyngor yn "bwriadu eu gwneud" (neu ddatganiad nad yw'r cyngor yn bwriadu gwneud newidiadau). Mae'r gwahaniaethau hyn yn adlewyrchu'r trefniadau gwahanol ar gyfer gweithredu canlyniadau arolygon cymunedol, a ddisgrifir isod o dan y pennawd "Gweithredu newidiadau".

2.31 Mae canlyniadau posibl arolwg cymunedol wedi'u cyfyngu gan ddarpariaethau'r Ddeddf hefyd, sy'n pennu'r argymhellion a'r newidiadau y mae gan brif gyngor y pŵer i'w gwneud. Disgrifir hyn yn yr adran ganlynol, o dan y pennawd "Canlyniadau".

2.32 Yn ystod y cam adroddiad terfynol yn arbennig, mae'n bosibl weithiau y bydd angen i swyddogion a'r prif gyngor wynebu penderfyniadau anodd pan nad yw'r trefniadau sy'n ymddangos yn fwyaf priodol yn boblogaidd ymhlith preswylwyr lleol. Yn yr ardaloedd hyn, efallai y bydd angen ceisio datrysiadau arloesol. Fel arall, efallai y bydd angen cyflwyno achos cadarn wedi'i seilio ar dystiolaeth o blaid trefniadau sy'n wynebu gwrthwynebiad cryf neu sylweddol. Bydd y Comisiwn yn ceisio rhoi cyngor anffurfiol yn yr achosion hyn neu gynnig opsiynau gwahanol i'r prif gyngor eu hystyried. Mae angen i'r penderfyniadau a wneir yn yr ardaloedd hyn fod yn glir ac wedi'u seilio ar

dystiolaeth.

2.33 Mae'n ofynnol i'r prif gyngor gyhoeddi ei adroddiad terfynol a sicrhau i fod ar gael i amryw bartïon â buddiant, fel y manylir yn adran 36(5) y Ddeddf. I grynhoi yn fras, dylai'r prif gyngor gyhoeddi ei adroddiad terfynol yn yr un modd â'i Adroddiad Cynigion Drafft. Mae'n rhaid i gopi o'r adroddiad terfynol gael ei anfon at yr ymgynghoreion gorfodol, yr Arolwg Ordnans a Gweinidogion Cymru, ac mae'n rhaid rhoi gwybod i bawb a ymatebodd ar y camau cynharach sut i gael copi o'r adroddiad.

Canlyniadau

2.34 Fel yr esboniwyd yn adran 1 yr arweiniad hwn, mae gan arolygon ffiniau adran 25 ac arolygon etholiadol adran 31 ddiben a phwyslais gwahanol.

2.35 Mae arolwg ffiniau adran 25 yn arolwg o ffiniau un neu fwy o gymunedau o fewn ardal y prif gyngor. Fe allai hyn fod yn briodol yn enwedig os yw datblygiadau tai newydd wedi gwneud gwahaniaethau sylweddol i'r map neu i drefniadau byw mewn ardal, os oes anghysondebau na amlygwyd mewn arolygon blaenorol (er enghraifft, cyrsiau golff wedi'u rhannu ar draws dwy gymuned neu ardaloedd lle mae ffordd fach neu bengaead wedi'i 'gwahanu' oddi wrth weddill ei chymuned), neu os oes newidiadau i gyrsiau dŵr neu ffermydd.

2.36 Nid yw arolwg etholiadol adran 31 yn mynd i'r afael â ffiniau'r gymuned sy'n cael ei harolygu. Yn hytrach, mae'n edrych ar y trefniadau ar gyfer cynrychiolaeth ar y cyngor cymuned o

fewn cymuned benodol.

2.37 Adlewyrchir y gwahaniaeth hwn yn y canlyniadau gwahanol sy'n bosibl ar gyfer arolwg cymunedol.

2.38 Dylai'r prif gyngor ystyried sut i weithredu'r Gorchymyn. Dylai hefyd rybuddio Llywodraeth Cymru am sefydlu cynghorau cymuned newydd, diddymu cynghorau cymuned presennol a'r effaith y mae hynny'n ei chael ar osod praeseptau.

Arolygon ffiniau cymunedol o dan adran 25

2.39 Ar ddiwedd arolwg ffiniau adran 25, gallai'r prif gyngor argymhell "newidiadau i ffiniau cymunedol". Yn ôl y diffiniad yn adran 23(4) y Ddeddf, mae'r rhain yn cynnwys newidiadau i ffin cymuned bresennol, ond hefyd diddymu cymuned bresennol a chreu cymuned newydd.

2.40 Pan fydd prif gyngor yn argymhell newidiadau i ffiniau cymunedol ar ddiwedd arolwg ffiniau adran 25, mae ganddo hefyd y pŵer i argymhell "newidiadau i gynghorau cymuned" o ganlyniad i hynny a "newidiadau cysylltiedig i drefniadau etholiadol" un neu fwy o'r cymunedau sy'n cael eu harolygu neu'r brif ardal. At y diben hwn, mae'r diffiniad o "newidiadau i gynghorau cymuned" yn adran 23(4) yn golygu diddymu cyngor cymuned presennol, sefydlu cyngor cymuned newydd neu ychwanegu cymunedau at gyngor cymuned cyffredin (neu dynnu cymunedau oddi wrtho). Dylai argymhellion a gyflwynir gan y prif gyngor nodi'n benodol y cynghorau tref neu gymuned sydd dan sylw yn y cyfryw newidiadau. Yn ôl adran 31(7) y Ddeddf, mae "trefniadau etholiadol cymuned" yn cyfeirio at nifer aelodau'r cyngor cymuned ac unrhyw drefniadau ar gyfer

rhannu'r gymuned yn wardiau at ddibenion etholiadau i'r cyngor cymuned (gan gynnwys nifer, ffiniau ac enwau wardiau a nifer yr aelodau fesul ward.) Rhoddir ystyr gyfatebol i “drefniadau etholiadol prif ardal” yn adran 29(9).

2.41 Yn aml, bydd newidiadau i ffiniau cymunedol yn arwain at newidiadau i boblogaethau'r cymunedau yr effeithir arnynt. Er enghraifft, os bydd ardal yn cael ei chynnwys mewn cymuned newydd o ganlyniad i leoliad neu gysylltiadau ffyrdd datblygiad tai newydd, mae'n dilyn y bydd yr un ardal honno'n cael ei thynnu allan o'r gymuned y bu'n rhan ohoni'n flaenorol. O ganlyniad, efallai bydd y gymuned fwy a'r gymuned lai yn elwa o newidiadau canlyniadol i'w trefniadau cyngor cymuned a/neu etholiadol, yn enwedig os bydd nifer yr etholwyr llywodraeth leol yn y ddwy gymuned yn newid o ganlyniad i'r newid i'r ffiniau.

2.42 Felly, dylai prif gyngor sy'n bwriadu argymhell newidiadau i ffiniau cymunedol ystyried p'un a ddylid gwneud newidiadau canlyniadol i gynghorau cymuned a threfniadau etholiadol cymunedol hefyd. Gallai hyn effeithio ar fwy nag un gymuned yng nghyffiniau datblygiad tai newydd (er enghraifft). Yn unol â hynny, wrth ddechrau arolwg ffiniau adran 25, dylai prif gyngor ystyried yn ofalus pa gymunedau sy'n cael eu cynnwys yn yr arolwg, yng ngoleuni'r materion neu'r datblygiadau sydd wedi ysgogi'r arolwg, er mwyn sicrhau bod cymunedau perthnasol yn cael eu “dal” gan yr arolwg ac felly bod gan y prif gyngor bwerau i fynd i'r afael ag unrhyw faterion yn llawn.

2.43 Mae adrannau 30 a 33 y Ddeddf yn nodi materion penodol y mae'n rhaid i brif gyngor feddwl amdanynt wrth ystyried newidiadau i drefniadau etholiadol cymuned neu brif ardal. Disgrifir hyn yn yr adran ganlynol, mewn perthynas ag arolygon etholiadol adran 31.

Arolygon etholiadol cymunedol o dan adran 31

2.44 Ar ddiwedd arolwg etholiadol adran 31, mae gan brif gyngor yr hawl i “gynnig a gwneud” newidiadau i’r trefniadau etholiadol ar gyfer y gymuned sy’n cael ei harolygu, yn ogystal â newidiadau canlyniadol i drefniadau etholiadol y brif ardal.

2.45 Fel y nodwyd uchod, mae “trefniadau etholiadol cymuned” yn cyfeirio at nifer aelodau’r cyngor cymuned ac unrhyw drefniadau ar gyfer rhannu’r gymuned yn wardiau at ddibenion etholiadau i’r cyngor cymuned (gan gynnwys nifer, ffiniau ac enwau wardiau a nifer yr aelodau fesul ward).

2.46 Pan fydd prif gyngor yn ystyried newidiadau i drefniadau etholiadol cymuned, bydd angen iddo benderfynu p’un a ddylai’r gymuned gael ei rhannu’n wardiau at ddibenion etholiadau i’r cyngor cymuned. Pan fydd prif gyngor yn ystyried p’un a ddylai cymuned gael ei rhannu’n wardiau cymunedol, mae adran 33 y Ddeddf yn mynnu bod rhaid i’r cyngor ystyried p’un a yw nifer neu ddisbarthiad yr etholwyr llywodraeth leol ar gyfer y gymuned yn golygu bod un etholiad o gynghorwyr cymuned yn anymarferol neu’n anghyfleus, a ph’un a yw’n ddymunol i unrhyw ardal o’r gymuned gael ei chynrychioli ar wahân ar y cyngor cymuned.

2.47 Os yw’r prif gyngor yn penderfynu na ddylai’r cyngor cymuned gael ei rannu’n wardiau, bydd angen iddo bennu nifer y cynghorwyr ar gyfer y gymuned. Pan fydd yn gwneud y penderfyniad hwnnw, mae adran 33 y Ddeddf yn mynnu bod y prif gyngor yn ystyried “nifer a dosbarthiad” yr etholwyr llywodraeth leol yn y gymuned, ac unrhyw newid i’r nifer neu’r dosbarthiad hwnnw sy’n debygol o ddigwydd yn ystod y pum mlynedd ganlynol.

2.48 Os yw prif gyngor yn penderfynu y dylai cymuned gael ei rhannu'n wardiau, bydd angen iddo bennu ffiniau ar gyfer y wardiau a nifer y cynghorwyr cymuned ar gyfer pob ward. Wrth ddatrys y materion hynny, mae adran 33 y Ddeddf yn mynnu bod y prif gyngor yn ystyried dymunoldeb pennu ffiniau y gellir eu hadnabod yn rhwydd, unrhyw gysylltiadau lleol a allai gael eu torri gan ffiniau ward penodol, ac unrhyw newid sy'n debygol i nifer neu ddsbarthiad yr etholwyr llywodraeth leol yn y gymuned yn ystod y pum mlynedd nesaf. Mae'r Comisiwn o'r farn y dylai ffiniau newydd, pryd bynnag y bo'n bosibl, ddilyn nodweddion y gellir eu hadnabod ar fapiau manwl ac "ar lawr gwlad".

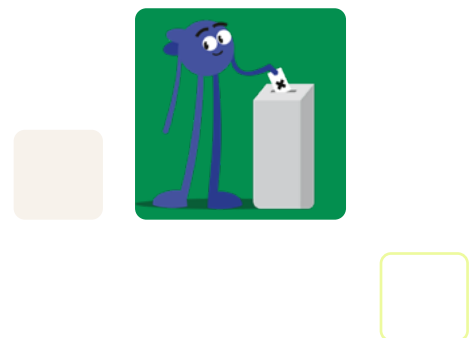
2.49 Yn ogystal, wrth ystyried y newidiadau hyn, mae'n rhaid i brif gynghorau roi sylw i unrhyw anghysondeb rhwng nifer yr etholwyr cofrestredig a'r boblogaeth yn y gymuned sy'n gymwys i bleidleisio. Mae'r Comisiwn hefyd yn argymhell (er mwyn llywodraeth leol effeithiol a chyfleus) bod prif gynghorau'n ystyried materion cydraddoldeb etholiadol (h.y. nifer yr etholwyr fesul cynghorydd etholedig) yn y gymuned unigol ac yn fwy cyffredinol ym mhob cymuned yn ardal y prif gyngor.

2.50 Mae gan brif gyngor bwerau hefyd i wneud newidiadau i drefniadau etholiadol y brif ardal ar ddiwedd arolwg trefniadau etholiadol adran 31, pan fydd y newidiadau hynny "o ganlyniad i" unrhyw newidiadau i drefniadau etholiadol cymuned. Yn ôl adran 29(9), mae "trefniadau etholiadol prif ardal" yn cyfeirio at nifer aelodau'r prif gyngor, yn ogystal â'r trefniadau ar gyfer rhannu'r brif ardal yn wardiau at ddibenion etholiadau i'r prif gyngor.

2.51 Mae'r brif ddyletswydd i arolygu trefniadau etholiadol prif ardaloedd yn cael ei gosod ar y Comisiwn gan adran 29 y Ddeddf. Yn y cyd-destun hwnnw, mae'r Comisiwn fel arfer yn ystyried cymunedau a wardiau cymunedol yn y brif ardal fel y "sylfeini" ar gyfer wardiau etholiadol prif gynghorau.

2.52 Am y rheswm hwn, pan fydd prif gyngor yn cynnig newid i ffin cymuned neu ward gymunedol sy'n adlewyrchu ffin ward etholiadol prif gyngor, mae'n arferol cynnig newid canlyniadol i'r trefniadau ar gyfer ward etholiadol y prif gyngor hefyd. Fel arfer, os cynigir mân newid, gellir cyfyngu'r ystyriaeth i newid syml i'r ffin. Fodd bynnag, os gwneir newidiadau sylweddol, bydd angen i'r prif gyngor ystyried y canlyniadau i drefniadau etholiadol y brif ardal, gan gynnwys y posibilrwydd o greu wardiau etholiadol newydd a newidiadau posibl i nifer yr aelodau sy'n cynrychioli unrhyw wardiau newydd neu wardiau sydd wedi'u newid yn sylweddol. Dylai'r rhain gael eu cynnig ar yr un pryd ag unrhyw newid i gymunedau a'u wardiau, os yw'n briodol.

2.53 Pan fydd prif gyngor yn ystyried p'un ai argymell neu wneud newidiadau i'r trefniadau etholiadol ar gyfer prif ardal, mae'n ofynnol iddo gydymffurfio ag adran 30 y Ddeddf



(gweler adrannau 25(4) a 31(4)). Felly, mae'n rhaid iddo geisio sicrhau, mor agos â phosibl, bod cydraddoldeb etholiadol (h.y. yr un gymhareb etholwyr llywodraeth leol i aelodau'r cyngor sydd i'w hethol) ar draws pob ward etholiadol yn y brif ardal – gan ystyried newidiadau i nifer a dosbarthiad yr etholwyr sy'n debygol yn ystod y pum mlynedd ganlynol, ac unrhyw anghysondeb rhwng nifer yr etholwyr cofrestredig a'r boblogaeth gymwys yn y brif ardal. Mae'n rhaid i'r prif gyngor hefyd ystyried dymunoldeb pennu ffiniau wardiau etholiadol y gellir eu hadnabod yn rhwydd, a dymunoldeb gwarchod cysylltiadau lleol wrth bennu ffiniau wardiau etholiadol.

Gweithredu newidiadau

2.54 Mae'r Ddeddf yn gosod dulliau gwahanol ar gyfer gweithredu canlyniadau arolygon ffiniau adran 25 ac arolygon etholiadol adran 31, yn ogystal ag arolygon o drefniadau etholiadol cymunedol a gynhaliwyd gan y Comisiwn yn unol ag adran 32. Disgrifir y trefniadau hynny yn yr adran hon.

Arolygon ffiniau cymunedol o dan adran 25

2.55 Y Comisiwn yw'r "awdurdod gweithredu" ar gyfer arolygon ffiniau adran 25. Yn unol â hynny, ar ôl cwblhau arolwg adran 25, mae'n ofynnol i'r prif gyngor gyflwyno ei adroddiad i'r Comisiwn.

2.56 Ar ôl derbyn adroddiad y prif gyngor, mae dewis ar gael i'r Comisiwn:

- fe all weithredu argymhellion y prif gyngor heb addasiadau;
- fe all weithredu'r argymhellion gydag addasiadau y cytunir arnynt gyda'r prif gyngor;
- fe all ddewis cynnal ei arolwg ei hun; neu
- fe all ddewis peidio â chymryd unrhyw gamau.

2.57 Mae adran 38(1) y Ddeddf yn darparu'n benodol y caiff y Comisiwn ddewis cynnal ei arolwg ei hun "os nad yw'n ystyried ei bod yn briodol gweithredu unrhyw un o argymhellion y cyngor", neu os nad yw'r Comisiwn yn gallu dod i gytundeb â'r prif gyngor ynglŷn ag addasiadau i'r argymhellion "y mae'r Comisiwn o'r farn eu bod yn angenrheidiol er mwyn iddo eu gweithredu". Fodd bynnag, mae gan y Comisiwn bwerau ehangach o dan adran 26 y Ddeddf i gynnal ei arolwg ffiniau cymunedol ei hun, gan gynnwys pan fydd y prif gyngor wedi argymhell na ddylid gwneud unrhyw newidiadau i ffiniau cymunedol, a phan fydd y Comisiwn o'r farn bod proses arolygu'r prif gyngor wedi bod yn ddiffygiol.

2.58 Yn unol â hynny, pan fydd yn cael adroddiad terfynol gan brif gyngor yn dilyn arolwg ffiniau adran 25, bydd y Comisiwn yn rhoi ei ystyriaeth ei hun i'r broses a gynhaliwyd gan y prif gyngor ac i sylwedd yr argymhellion a ph'un a ydynt yn arwain at lywodraeth leol effeithiol a chyfleus. At y diben hwn, mae'r Comisiwn yn gofyn i brif gynghorau ddarparu copïau, ochr yn ochr ag adroddiadau terfynol, o unrhyw wybodaeth sy'n berthnasol i'r arolwg i fodloni'r Comisiwn bod y prif gyngor wedi cynnal yr arolwg yn unol â'r Ddeddf. Bydd hyn yn cynnwys (ymhlith pethau eraill) unrhyw ddeunyddiau cyflwyno, copïau o ddeunyddiau cyhoeddedig, cyfathrebiadau â rhanddeiliaid,

cynrychiolaethau a dderbyniwyd gan drydydd partïon, adroddiadau i bwyllgorau craffu perthnasol a'r prif gyngor llawn a chofnodion y cyfarfodydd hynny.

2.59 Yn y cyd-destun hwn, bydd y Comisiwn yn ystyried yn bennaf p'un a oes diffygion sylweddol neu weithdrefnol sydd wedi effeithio ar arolwg y prif gyngor neu ei argymhellion. Pan fydd lle rhesymol i anghytuno – er enghraifft, ynglŷn â ble yn union y mae ffin wedi'i gosod – ni fydd y Comisiwn fel arfer yn gwrthod neu'n ceisio addasu argymhellion cyngor dim ond oherwydd bod y Comisiwn wedi argymhell canlyniad gwahanol, o bosibl. Fodd bynnag, pan fydd gan argymhelliad anfanteision clir y gellid eu hosgoi trwy addasiad, caiff y Comisiwn geisio cytundeb y prif gyngor i'r addasiad hwnnw – er enghraifft, pan fyddai newid a argymhellir i ffin yn gadael anghysondeb daearyddol.

2.60 Fel y disgrifir yn adran 4 yr arweiniad hwn, mae'r Comisiwn yn fodlon rhannu ei arbenigedd, yn gyffredinol, pan allai hynny gynorthwyo prif gyngor, ac mae'r Comisiwn yn croesawu trafodaethau anffurfiol er mwyn cynorthwyo prif gynghorau i gynllunio a chynnal arolygon cymunedol. Mae'n arferol i'r Comisiwn geisio, trwy gyfrwng cyfathrebu rheolaidd â phrif gynghorau, osgoi sefyllfaoedd lle nad yw argymhellion sy'n deillio o arolygon adran 25 yn cael eu gweithredu neu y mae'n rhaid eu haddasu'n sylweddol.

2.61 Mae adran 38(2) y Ddeddf yn mynnu bod y Comisiwn yn aros chwe wythnos ar ôl derbyn adroddiad y prif gyngor cyn gwneud unrhyw orchymyn gweithredu. Nid cyfnod ymgynghori ffurfiol yw'r cyfnod hwnnw, ond bydd partïon â buddiant yn aml yn dymuno gwneud sylwadau ar yr argymhellion a wnaed yn adroddiad y prif gyngor. Dylai unrhyw sylwadau o'r fath yn ystod y cyfnod

hwnnw gael eu hanfon at y Comisiwn, a fydd yn cydnabod eu bod wedi'u derbyn. Mae'n arferol i'r Comisiwn ystyried sylwadau y mae wedi'u derbyn a'u cydnabod wrth benderfynu pa gamau i'w cymryd fel awdurdod gweithredu.

2.62 Yn ôl adran 38(3) y Ddeddf, os bydd gorchymyn gweithredu'r Comisiwn yn gwneud newidiadau i drefniadau etholiadol prif ardal, mae'n rhaid i'r Comisiwn gael caniatâd Gweinidogion Cymru yn gyntaf. Os bydd y Comisiwn, ar ôl ystyried pa gamau i'r cymryd fel awdurdod gweithredu ar gyfer arolwg ffiniau adran 25, yn cynnig gweithredu newid i drefniadau etholiadol y prif gyngor sy'n ganlyniadol i newidiadau ffiniau cymunedol, bydd y Comisiwn yn ymgynghori â Gweinidogion Cymru.

Arolygon etholiadol cymunedol o dan adran 31

2.63 Mae gan y prif gyngor yr hawl i weithredu, trwy wneud gorchymyn, newidiadau arfaethedig a ddisgrifir yn ei adroddiad terfynol mewn arolwg trefniadau etholiadol adran 31. Fodd bynnag, mae adran 39(2) y Ddeddf yn mynnu bod y prif gyngor yn aros 6 wythnos o gyhoeddi ei adroddiad terfynol cyn gwneud unrhyw orchymyn. Os byddai gorchymyn arfaethedig y prif gyngor yn gwneud newidiadau canlyniadol i drefniadau etholiadol y brif ardal, mae'n rhaid i'r prif gyngor gael caniatâd Gweinidogion Cymru yn gyntaf.

2.64 Dylai unrhyw Orchymyn a wnaed gan y prif gyngor gael ei anfon at Lywodraeth Cymru, yr Arolwg Ordnans, y Comisiwn ac unrhyw gorff y mae'r newidiadau'n effeithio arno, fel cyngorau tref neu gymuned.

2.65 Mae'n arferol i newidiadau a wnaed mewn gorchmynion gan y Comisiwn, prif gyngorau a Llywodraeth Cymru ddod i rym yn yr etholiad cyngor arferol cyntaf yn dilyn y dyddiad pryd y gwnaed y Gorchymyn.

Arolygon etholiadol cymunedol gan y Comisiwn o dan adran 32

2.66 Fel y nodwyd yn adran 1 yr arweiniad hwn, mae adran 32 y Ddeddf yn rhoi'r pŵer i'r Comisiwn gynnal arolygon o drefniadau etholiadol cymunedau mewn rhai amgylchiadau. Pan fydd y Comisiwn yn gwneud hynny, bydd y prif gyngor ar gyfer yr ardal berthnasol yn awdurdod gweithredu at ddibenion y Ddeddf, a bydd y Comisiwn yn cyflwyno ei adroddiad a'i argymhellion terfynol i'r prif gyngor.

2.67 Pan fydd yn derbyn adroddiad terfynol o'r fath gan y Comisiwn, gall prif gyngor naill ai weithredu'r argymhellion fel y'u gwnaed gan y Comisiwn, gweithredu'r argymhellion gydag addasiadau y cytunwyd arnynt rhwng y prif gyngor a'r Comisiwn, neu benderfynu peidio â chymryd unrhyw gamau: gweler adran 39(3) y Ddeddf.

2.68 Os bydd y prif gyngor yn penderfynu gwneud gorchymyn gweithredu, mae'n rhaid iddo aros 6 wythnos o'r dyddiad y mae'n derbyn adroddiad terfynol y Comisiwn yn gyntaf. Er nad cyfnod ymgynghori ffurfiol yw hyn, mae profiad yn awgrymu y gallai partion â buddiant gyflwyno sylwadau ar argymhellion y Comisiwn i'r prif gyngor yn ystod y cyfnod hwn. Mewn sefyllfaoedd tebyg, mae'n arferol i'r Comisiwn gydnabod sylwadau a dderbyniwyd a'u hystyried wrth benderfynu pa gamau gweithredu (os o gwbl) i'w cymryd. Gallai prif gynghorau ddymuno ystyried gweithredu mewn ffordd debyg.

2.69 Os bydd y prif gyngor yn penderfynu peidio â chymryd unrhyw gamau, neu os bydd 6 mis wedi mynd heibio ers i'r cyngor dderbyn adroddiad y Comisiwn ac nid oes gorchymyn gweithredu wedi cael ei wneud, bydd gan y Comisiwn yr hawl o dan adran 39(7) y Ddeddf i gyfeirio'r mater at Weinidogion Cymru a gofyn iddynt wneud gorchymyn gweithredu.



3.1 Mae arfer gorau wrth gynnal arolygon cymunedol wedi esblygu dros amser ac wedi bod yn destun llawlyfrau a gyhoeddwyd gan y Gymdeithas Gweinyddwyr Etholiadol. Nid yw hynny'n golygu bod pob prif gyngor ledled Cymru wedi dilyn yr argymhellion arfer gorau hyn, ond mae llawer yn gwneud hynny.

3.2 Argymhellir bod yr agweddau ar arfer gorau a ddisgrifir yn yr adran hon yn cael eu cynnal ochr yn ochr â'r broses statudol a ddisgrifiwyd yn yr adran flaenorol, a'u hymgorffori ynddi. Nid ydynt yn disodli cydymffurfio â gofynion y Ddeddf.

3.3 Mae'r adran hon yn ymdrin â'r agweddau canlynol ar arfer gorau:

- Cylch Gwaith ar gyfer arolygon;
- Polisiâu Maint Cyngorau; a
- Chyfuno a grwpio cymunedau

Cylch Gwaith

3.4 Er nad yw'n ofynnol gan y Ddeddf, mae'n arfer cyffredin bellach i brif gyngorau ddatblygu a rhoi cyhoeddusrwydd i Gylch Gwaith ("ToR") ar gyfer arolwg cymunedol.

3.5 Fel arfer, bydd y Cylch Gwaith yn nodi'r amserlen a'r gweithdrefnau arfaethedig ar gyfer yr arolwg, yn rhoi arweiniad ac yn amlinellu'r materion a fydd yn cael eu hystyried yn ystod yr arolwg. Mae darparu Cylch Gwaith yn caniatáu i'r prif gyngor sicrhau bod pobl yn gweld ei fod yn dilyn gweithdrefn benodol ac yn ystyried materion priodol ar gyfer yr arolwg, ac mae'n caniatáu i

bartïon â buddiant ddeall sut i ymgysylltu â'r arolwg yn effeithiol. Mae hefyd yn rhoi gwybodaeth i'r Comisiwn (pan fydd y Comisiwn yn awdurdod gweithredu) ynglŷn â ph'un a yw'r prif gyngor wedi cynnal yr arolwg yn briodol o dan delerau'r Ddeddf.

3.6 Felly, ymhlith pethau eraill, gallai'r Cylch Gwaith ar gyfer arolwg gynnwys: Amserlen ddangosol ar gyfer yr arolwg

- Disgrifiad o'r broses y bydd y prif gyngor yn ei dilyn
- Gwybodaeth ynglŷn ag ystyriaethau perthnasol yn ystod yr arolwg – a allai gynnwys esboniadau o'r canlynol:
 - Y Polisi Maint Cyngor (gweler 3.11 isod)
 - Ystyriaethau ynglŷn â grwpio a chyfuno cymunedau (yr ymdrinnir â nhw ymhellach isod);
 - Materion y mae'n rhaid i'r prif gyngor eu hystyried yn unol â thelerau'r Ddeddf, er enghraifft wrth ystyried newidiadau i drefniadau etholiadol (fel y cyfeiriwyd atynt yn adran 2 yr arweiniad hwn, uchod)
 - Amlinelliad o'r canlyniadau a ganiateir ar gyfer yr arolwg ac unrhyw gyfyngiadau a osodir gan y Ddeddf ar allu'r prif gyngor i argymhell neu wneud newidiadau.

3.7 Gallai'r prif gyngor ddymuno ymgynghori'n anffurfiol â'r Comisiwn neu gydweithwyr o brif gynghorau eraill wrth lunio'r Cylch Gwaith. Gallai'r prif gyngor hefyd ddymuno ymgynghori â Chomisiynydd y Gymraeg wrth ystyried enwau Cymraeg ar gymunedau neu wardiau cymunedol yn rhan o broses yr arolwg cymunedol.

3.8 Pan fydd Cylch Gwaith drafft wedi cael ei gytuno gan yr awdurdod prif gyngor

perthnasol, fe allai fod yn briodol mewn rhai amgylchiadau i ymgynghori â phartion â buddiant ar gynnwys y Cylch Gwaith. Fel y nodwyd yn adran 2 yr arweiniad hwn (o dan y pennawd “Cyhoeddusrwydd cychwynnol”), bydd ymgynghoriad o’r fath yn digwydd cyn i’r arolwg ddechrau, a dylai’r cyfnod ymgynghori fod yn ddigon hir i roi cyfle rhesymol i bartion â buddiant ymateb. Mae’n arferol yn y cyd-destun hwn i gyfnod ymgynghori fod rhwng 6 a 12 wythnos o hyd.

3.9 Bydd ymgynghoriad “cyn-arolwg” o’r fath yn achosi oedi ychwanegol, felly mae’n fwy tebygol o fod yn briodol ar gyfer arolygon cymunedol ar raddfa fawr (fel arolwg adran 25 o ffiniau’r holl gymunedau neu nifer o gymunedau yn y brif ardal) yn hytrach nag arolygon ar raddfa fach (fel arolwg adran 31 o drefniadau etholiadol un gymuned yn unig). Ni fydd unrhyw ymgynghoriad “cyn-arolwg” yn disodli nac yn dileu’r angen am yr ymgynghoriad cychwynnol y mae’n rhaid ei gynnal wrth ddechrau arolwg cymunedol yn ffurfiol, na’r ymgynghoriad ynglŷn ag Adroddiad Cynigion Drafft y prif gyngor (y disgrifir y ddau yn adran 2 yr arweiniad hwn).

3.10 Pan fydd ymgynghoriad “cyn-arolwg” wedi dod i ben, bydd angen i unrhyw gynrychiolaethau a dderbyniwyd gael eu hystyried a Chylch Gwaith terfynol gael ei gynhyrchu i’w gymeradwyo gan y prif gyngor. Pan fydd y Cylch Gwaith wedi’i gwblhau’n derfynol, bydd y prif gyngor mewn sefyllfa i ddechrau’r arolwg.

Polisi Maint Cyngor

3.11 Er nad yw’n ofynnol o dan y Ddeddf, mae’n arferol bellach i brif gynghorau ddatblygu Polisi Maint Cyngor, ymgynghori arno ac yna ei gyhoeddi. Caiff hwn ei gynnwys mewn Cylch Gwaith fel arfer.

3.12 Mae'r Polisi Maint Cyngor yn creu dull o bennu, ar gyfer cyngorau cymuned a thref y brif ardal, nifer briodol y cyngorwyr cymuned ar gyfer tref neu gymuned benodol yn seiliedig ar nifer yr etholwyr yn y gymuned. Yn ddelfrydol, fe ddylai sicrhau bod y gynrychiolaeth ar gyngor cymuned neu dref yr un fath, cyn belled ag y bo'n ymarferol, ar draws yr holl gyngorau cymuned yn y brif ardal.

3.13 Gallai prif gyngor ddymuno ystyried y materion canlynol wrth ddatblygu model maint cyngor:

- Dyraniad bras o gyngorwyr fesul etholwyr
- Darparu isafswm ac uchafswm cyffredinol o ran nifer y cyngorwyr cymuned ar gyfer cyngor cymuned. Yn hanesyddol, isafswm nifer y cyngorwyr ar gyfer cyngor cymuned fu 7, ond mae rhai cyngorau wedi defnyddio 6. Y cyngor cymuned mwyaf yng Nghymru ar hyn o bryd yw 24. Gallai'r uchafswm fod yn ddibynnol ar y ffactorau canlynol (isod) yn y rhestr hon.
- Maint y cyngorau cymuned presennol
- Graddfa gweithgarwch y cyngorau cymuned mewn ardal prif gyngor
- Daearyddiaeth ardal y prif gyngor
- Dwysedd poblogaeth ardal y prif gyngor

3.14 Gallai pob prif gyngor ddymuno pennu ei bolisi ei hun, yn seiliedig ar ei ystyriaethau ei hun. Fe allai ddymuno trafod y model gyda'r Comisiwn neu brif gyngorau eraill. Gall y Comisiwn

ddarparu enghreifftiau o fodelau a ddefnyddiwyd gan brif gynghorau eraill mewn arolygon blaenorol.

Cyfuno a Grwpio Cymunedau

3.15 Gallai prif gyngor dderbyn cais gan grŵp o gymunedau sy'n dymuno cynnal eu busnes gyda'i gilydd, gan ganiatáu ar gyfer arbed costau neu fwy o gapasiti i ehangu eu gwasanaethau neu swyddogaethau.

3.16 Fel arall, fe allai prif gyngor ddymuno, mewn rhai ardaloedd neu'n ehangach ar draws ei brif ardal, dirprwyo swyddogaethau i'r cymunedau neu'r trefi yn ei awdurdodaeth. Wrth wneud hynny, fe allai fynnu bod cymunedau neu drefi o faint penodol, boed hynny'n ddaeryddol neu o ran nifer yr etholwyr, fel bod gan y cymunedau ddigon o gapasiti i gyflawni'r dyletswyddau hyn.

3.17 Mewn amgylchiadau o'r fath, gellid ystyried naill ai grwpio neu gyfuno'r cynghorau cymuned neu dref presennol i ddarparu'r capasiti hwnnw.

3.18 Pan fydd prif gyngor yn dymuno defnyddio model o'r fath ar draws ei brif ardal, dylai ystyried sefydlu Polisi Cyfuno / Grwpio Cymunedol. Dylai'r polisi hwn amlinellu uchafswm a lleiafswm maint y grwpiau ac unrhyw ffactorau y mae'n eu hystyried wrth greu cymunedau grŵp.

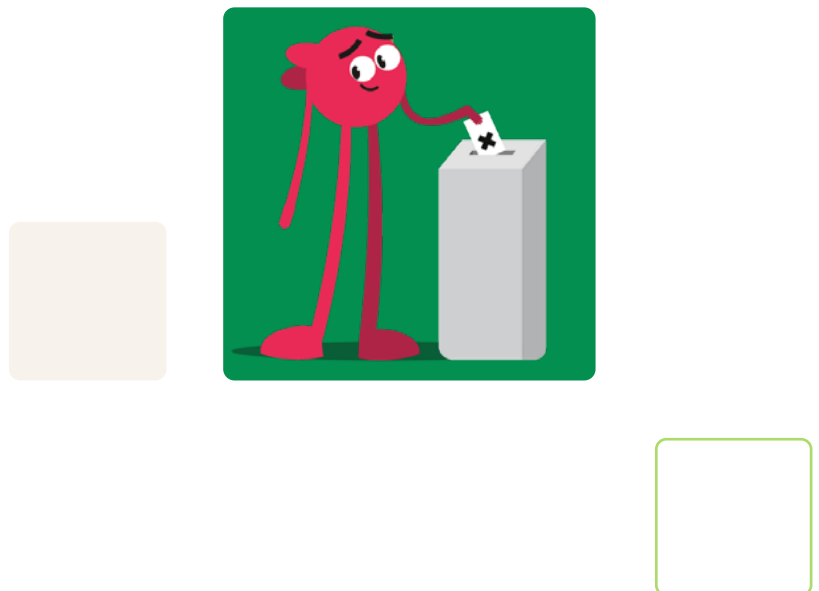
Cyfuno

3.19 Mae cyfuno cymunedau'n golygu uno dwy gymuned bresennol neu fwy â'i gilydd i ffurfio un gymuned newydd, fwy o faint. Mae'r cynghorau cymuned presennol yn cael eu diddymu

ac mae ardal gymuned a chyngor cymuned newydd ar wahân yn cael eu sefydlu. Yn yr un modd â phob cymuned, dylid ystyried wardiau'r gymuned newydd honno. Oni bai bod ystyriaethau penodol yn awgrymu dull gwahanol, fe allai fod yn fwyaf priodol i wardiau'r gymuned newydd adlewyrchu ffiniau'r cymunedau blaenorol sydd wedi cael eu cyfuno.

Grwpio

3.20 Gallai prif gyngor grwpio dwy gymuned neu fwy â'i gilydd o dan gyngor cymuned cyffredin. Fodd bynnag, yn wahanol i gyfuno cymunedau, bydd pob cyngor cymuned (a ward gymunedol, lle y bo'n briodol) sy'n cael ei grwpio'n parhau i gael ei gynrychioli ar wahân ar y cyngor cymuned cyffredin. I gael mwy o wybodaeth am gynghorau cymuned cyffredin, gweler Mesur Llywodraeth Leol (Cymru) 2011, Rhan 7, Pennod 2.





4.1 O ganlyniad i'w rôl, mae gan y Comisiwn arbenigedd wrth gynnal arolygon o dan y Ddeddf. Mae'r Comisiwn yn fodlon rhannu ei arbenigedd â phrif gynghorau pan allai hynny helpu i gynnal arolygon cymunedol o dan y Ddeddf a gwella proses a chanlyniadau arolygon cymunedol.

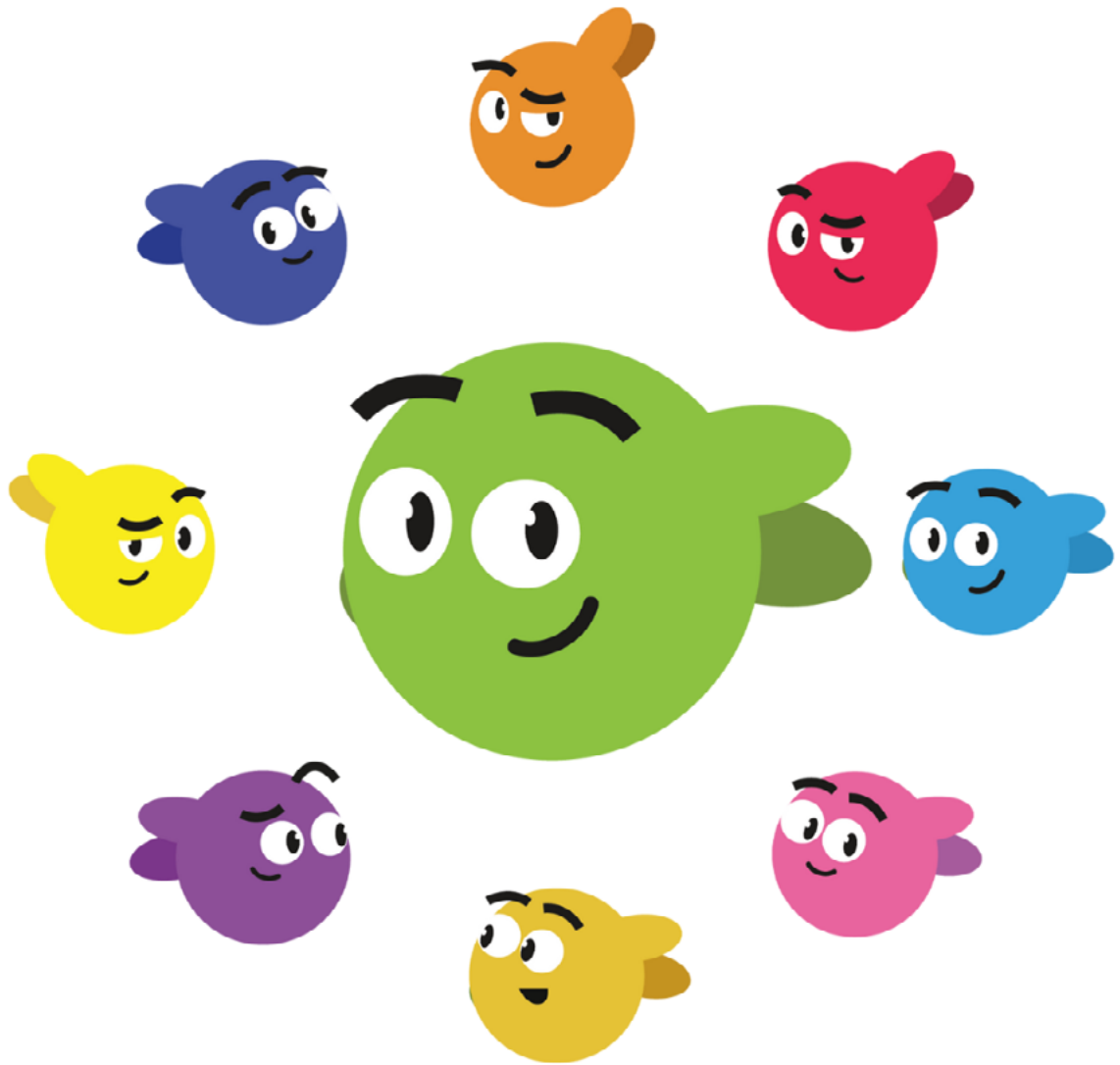
4.2 Felly, mae'r Comisiwn yn croesawu trafodaethau anffurfiol er mwyn cynorthwyo prif gynghorau i gynllunio a gweithredu arolygon cymunedol. Mae'r Comisiwn hefyd yn argymhell y dylai gael ei gynnwys mewn unrhyw ymgynghoriad neu wybodaeth a ddosberthir gan y prif gyngor yn rhan o arolwg cymunedol. At hynny, gallai prif gynghorau ddymuno rhannu fersiynau drafft o ddeunyddiau sydd i'w defnyddio mewn arolwg cymunedol gyda'r Comisiwn – fel disgrifiadau o'r broses a gynhwysir mewn Cylch Gwaith – ar gyfer sylwadau gan y Comisiwn. Bydd y Comisiwn yn ceisio rhoi ymatebion defnyddiol, pan fydd yn gallu gwneud hynny o fewn y cyfyngiadau a osodir gan ei swyddogaethau a'i waith arall.

Atodiad 1: Rhestr Termiau

Comisiwn	Comisiwn Ffiniau a Democratiaeth Leol Cymru.
Cymuned (ardal)	Yr uned llywodraeth leol sydd islaw lefel y prif gyngor.
Cyngor Cymuned	Cyngor etholedig sy'n darparu gwasanaethau i'w ardal gymunedol benodol. Gallai cyngor cymuned gael ei rannu'n wardiau cymunedol at ddibenion etholiadol cymunedol.
Ward Gymunedol / Tref	Ardal o fewn cyngor cymuned a grëwyd at ddibenion etholiadol cymunedol.
Cyfarwyddiadau	Cyfarwyddiadau a gyhoeddwyd gan Weinidogion Cymru o dan Adran 48 y Ddeddf.
Wardiau etholiadol	Yr ardaloedd y rhennir prif ardaloedd iddynt at ddiben ethol cynghorwyr sir, y cyfeiriwyd atynt gynt fel adrannau etholiadol.
Arolwg etholiadol	Arolwg pan fydd y Comisiwn yn ystyried y trefniadau etholiadol ar gyfer prif gyngor.
Etholwyr	Nifer yr unigolion sydd wedi'u cofrestru i bleidleisio mewn ardal llywodraeth leol.
Parti â buddiant	Unigolyn neu gorff sydd â buddiant mewn canlyniad arolwg cymunedol, fel etholwyr lleol, cyngor cymuned, Aelod Seneddol neu Aelod Cynulliad lleol neu blaidd wleidyddol.
Ymgynghoreion gorfodol	Mae Deddf Llywodraeth Leol (Democratiaeth) (Cymru) 2013, yn adran 45 (fel y'i diwygiwyd), yn pennu bod yr "ymgynghoreion gorfodol" ar gyfer arolwg cymunedol fel a ganlyn: (a) unrhyw awdurdod lleol y mae'r arolwg yn effeithio arno, (b) comisiynydd yr heddlu a throeddu ar gyfer unrhyw ardal heddlu y gallai'r arolwg effeithio arni, (c) ac eithrio lle mae'r arolwg yn cael ei gynnal ganddo (neu i'w gynnal ganddo), y Comisiwn, (ch) unrhyw sefydliad sy'n cynrychioli'r staff a gyflogir gan awdurdodau lleol sydd wedi gofyn am gael ei ymgynghori, (d) unrhyw awdurdod tân ac achub ar gyfer ardal yng Nghymru y gallai'r arolwg effeithio arni; a'r (dd) cyfryw unigolion eraill a nodir mewn gorchymyn a wnaed gan Weinidogion Cymru.
Gorchymyn	Gorchymyn a wnaed gan gorff gweithredu, sy'n rhoi grym i gynigion a wnaed gan y prif gyngor neu'r Comisiwn.
Prif ardal	Yr ardal a lywodraethir gan brif gyngor: sir neu fwrdeistref sirol yng Nghymru.
Prif gyngor	Corff un haen llywodraeth leol, sy'n gyfrifol am yr holl swyddogaethau llywodraeth leol, neu bron pob un ohonynt, yn ei ardal. Cyngor sir neu fwrdeistref sirol.
Etholwyr rhagamcanol	Y rhagolwg pum mlynedd o nifer yr etholwyr.
Y Ddeddf	Deddf Llywodraeth Leol (Democratiaeth) (Cymru) 2013.
Cyngor Tref	Mae cynghorau cymuned ar gyfer cymunedau sydd â statws tref yn cael eu hadnabod fel cynghorau tref. Gallai cyngor tref gael ei rannu'n wardiau at ddibenion etholiadol cymunedol.

Atodiad 2: Llinell Amser Enghreifftiol

Llinell amser (gan dybio ymgynghoriad 12 wythnos ar bob cam)	
Mis 1	Cadarnhau a yw Arolwg Adran 25 neu Adran 31 yn cael ei gynnal. Sefydlu gweithgor trawsbleidiol a chytuno ar Gylch Gwaith.
Mis 2	Cynnal cyhoeddusrwydd cychwynnol a chyhoeddi Cylch Gwaith. Dechrau ymgynghoriad ar y Cylch Gwaith (6-12 wythnos)
Mis 5	Ymchwiliad ac ymgynghoriad cychwynnol (6-12 wythnos)
Mis 9	Gweithgor trawsbleidiol a swyddogion i ystyried canlyniadau'r ymchwiliad cychwynnol a'r holl gynrychiolaethau a dderbyniwyd. Datblygu Cynigion Drafft.
Mis 11	Cyhoeddi Adroddiad Cynigion Drafft ac ymgynghori arno (6-12 wythnos)
Mis 15	Gweithgor trawsbleidiol a swyddogion i ystyried yr holl gynrychiolaethau a dderbyniwyd. Datblygu Adroddiad Terfynol.
Mis 17	Cymeradwyo yn y Cyngor Llawn a chyhoeddi Adroddiad Terfynol a'i gyflwyno i CFFDLC os yw'n Arolwg Adran 25. Os cynhelir Arolwg Adran 31, gall y Prif Gyngor wneud Gorchymyn 6 wythnos ar ôl i'r Adroddiad Terfynol gael ei gyhoeddi.
Mis 19	CFFDLC i ystyried yr Adroddiad Terfynol a chyflawni ei ddyletswydd fel yr 'awdurdod gweithredu'.





**Comisiwn Ffiniau a
Democratiaeth Leol
Cymru**

**Local Democracy and
Boundary Commission
For Wales**

Croesawa'r Comisiwn gohebiaeth, e-byst, a galwadau ffôn yn y Gymraeg ac yn Saesneg.
Cysylltwch gyda'r Comisiwn:

Comisiwn Ffiniau a Democratiaeth Leol Cymru
Llawr Gwaelod, Ty Hastings, Llys Fitzalan
Caerdydd, CF24 0BL

Ffôn: +44 (0)29 20464819
Ffôn: +44 (0)29 21055521
E-bost: [ymholiadau@ffiniau.cymru](mailto:yhmholiadau@ffiniau.cymru)

©Hawlfraint CF/DLC 2023